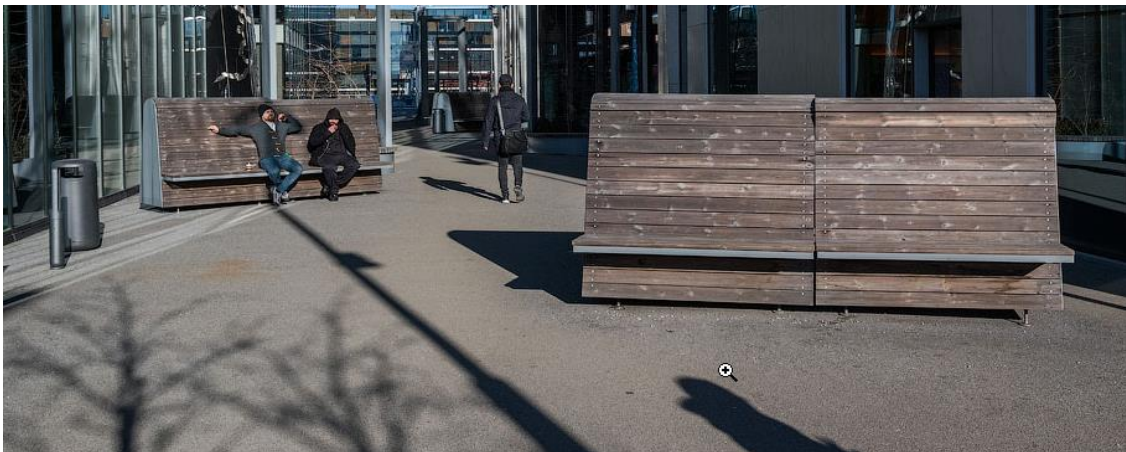
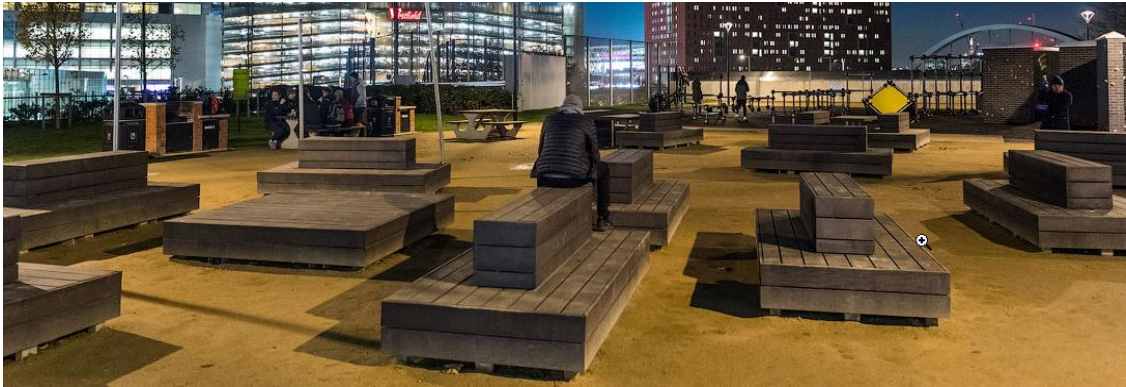


СОВРЕМЕННЫЕ ЭЛЕМЕНТЫ БЛАГОУСТРОЙСТВА И ПРИНЦИПЫ ИХ РАЗМЕЩЕНИЯ¹

1. Скамейки:

а) скамейки нейтральных цветов, лучше, чтобы они имели спинку:



¹ Для иллюстраций использованы фотографии с сайта www.varlamov.ru

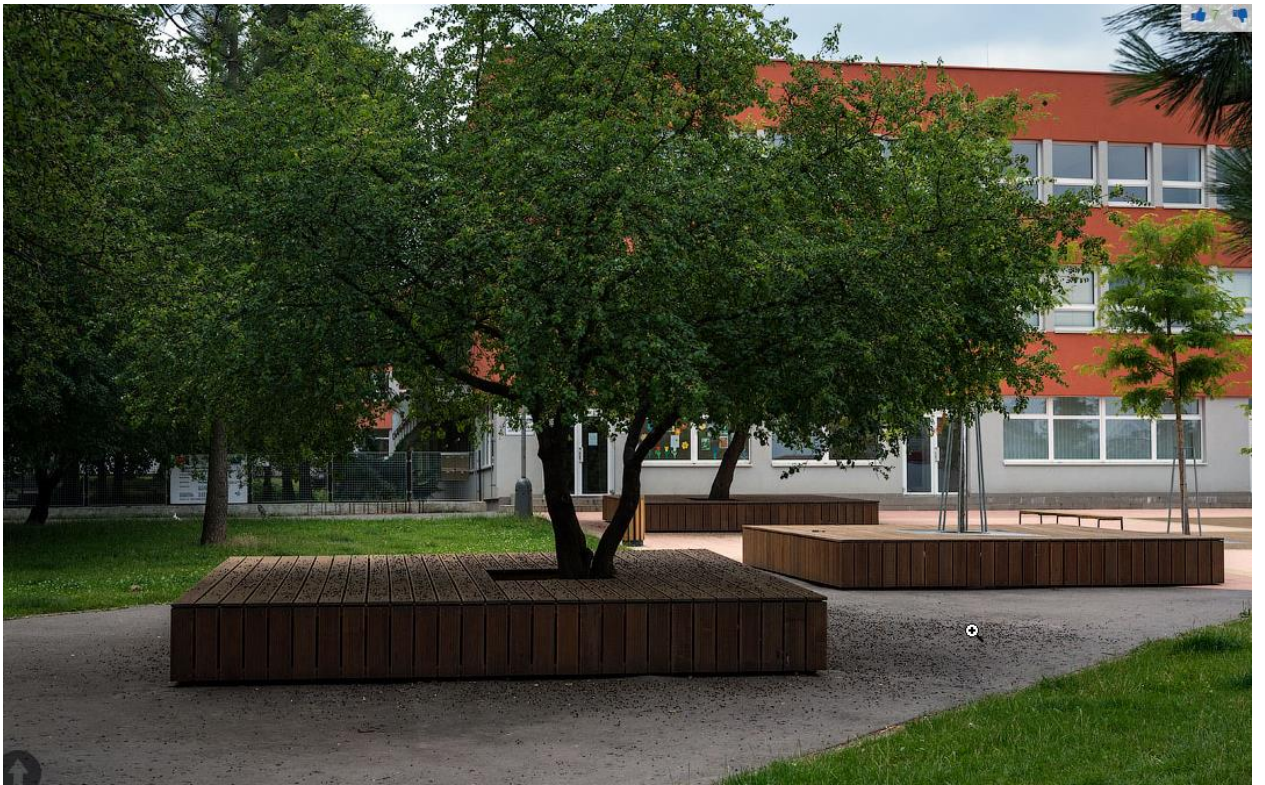
б) скамейки можно совмещать с другими элементами благоустройства (озеленением, ограждениями, лестницами):

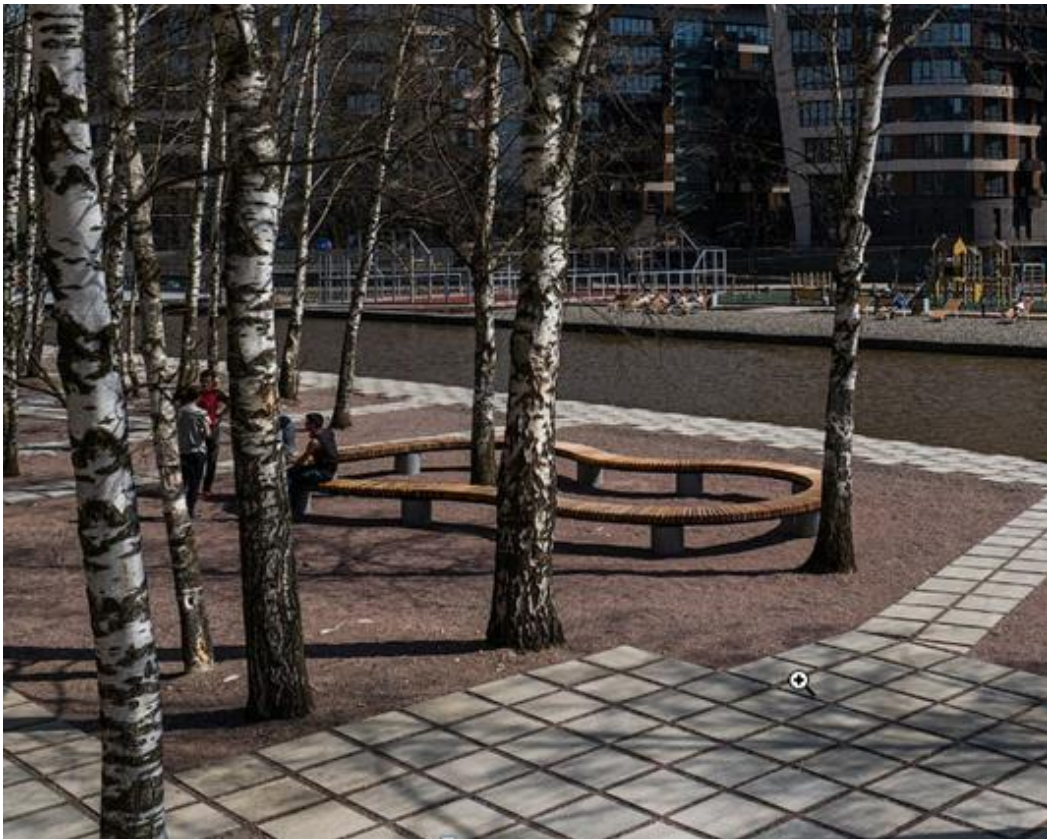










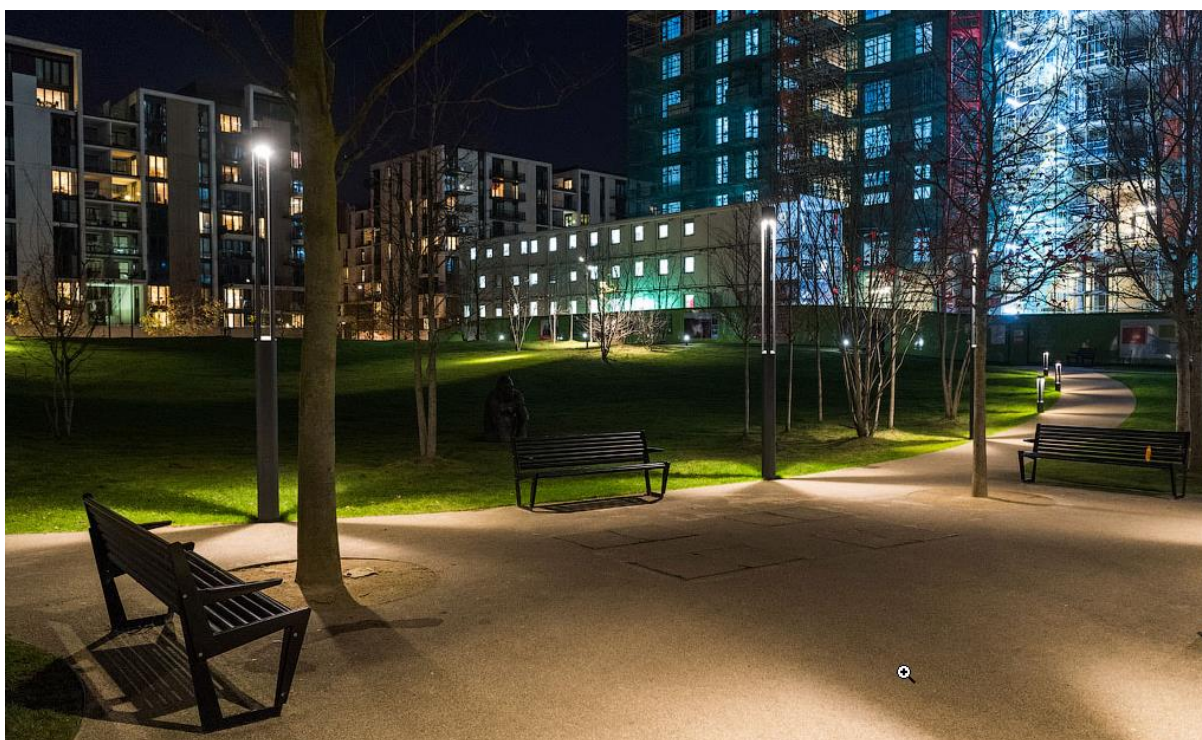


в) около скамеек должно быть осуществлено укрепление грунта или использовано недеформируемое покрытие:

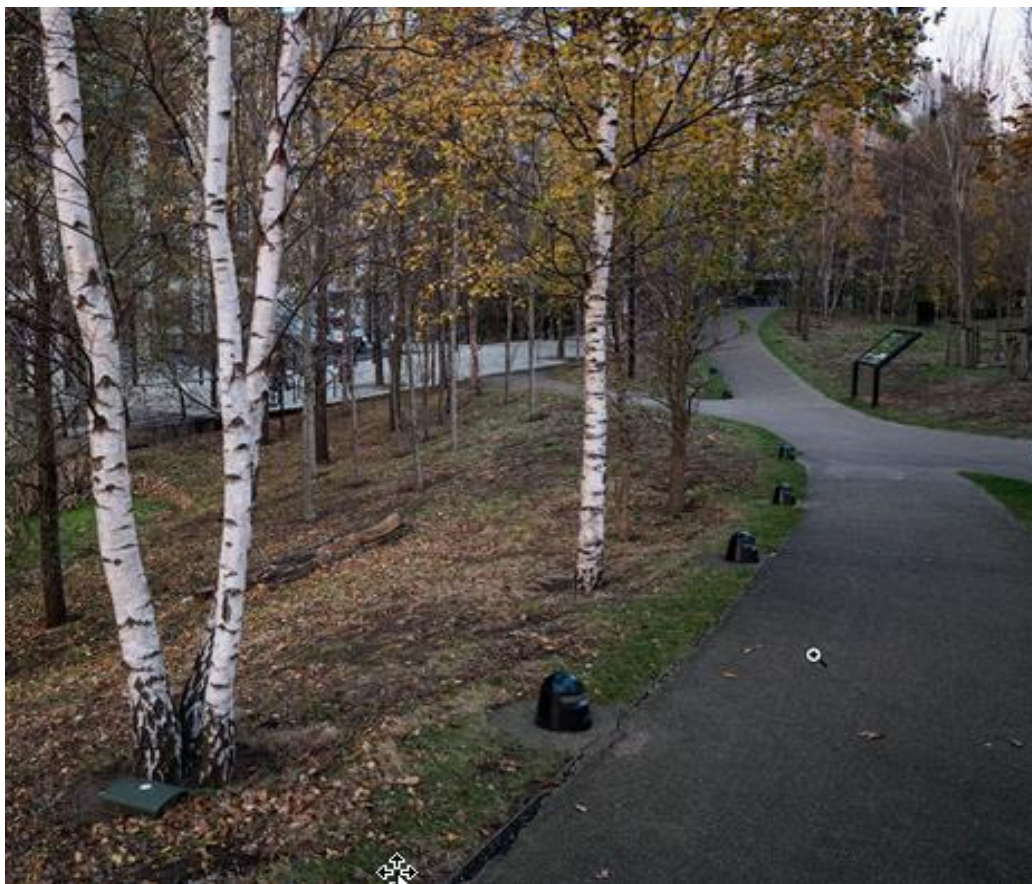


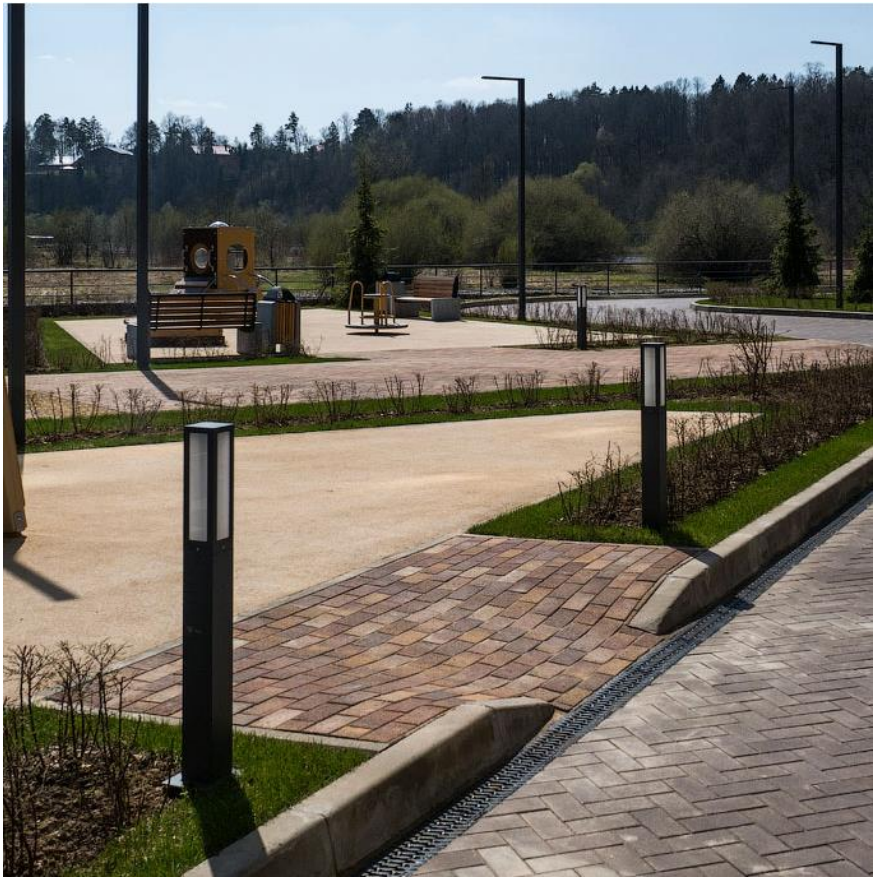
2. Осветительные элементы

а) осветительные элементы не должны иметь внешних проводов, предпочтительны нейтральные цвета и современный дизайн:



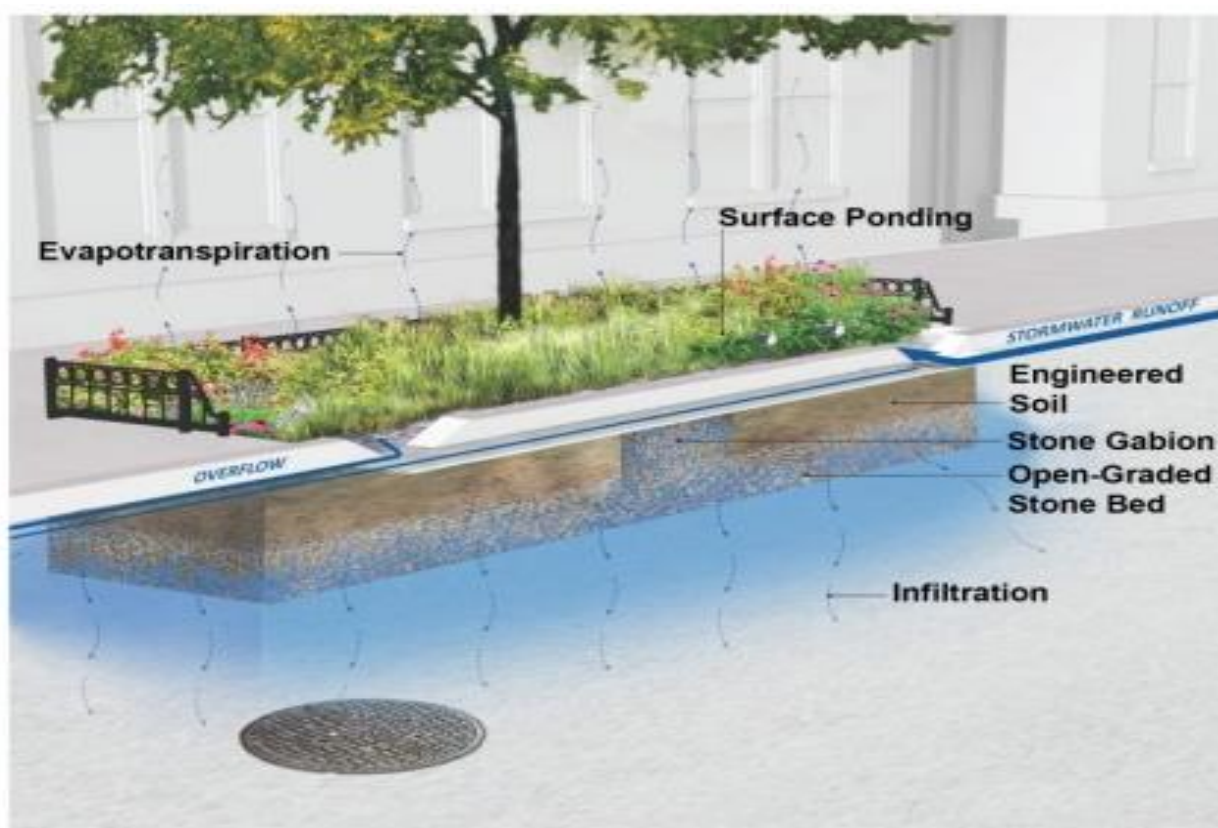
б) в большинстве зон дворовой территории лучше всего использовать мини-светильники:





3. Дренажная система:

а) наиболее эффективным приемом является осуществление скоординированных работ по обустройству ливневой канализации и озеленению территорий. Например, при использовании биодренажа ливневые стоки стекают вниз по тротуару, на пути ливневого потока устанавливаются сливы на биодренаж. Собранные ливневые стоки поглощаются поверхностным слоем почвы или проходят глубже через каменный слой на дне биодренажа и просачиваются в землю. Вода, которая поглощается деревьями и растениями или остается на поверхности биодренажа, затем испаряется. Во время некоторых ливней вода может пройти входное отверстие и идти прямо к водосборному бассейну. Если биодренаж исчерпал свою мощность во время ливневого дождя, то вода будет переливаться на выходе и идти в водосборный бассейн так, как обычно.²



²Ниже представлены фотографии с официального сайта департамента окружающей среды города Нью-Йорк <http://www.dec.ny.gov/chemical/29072.html>



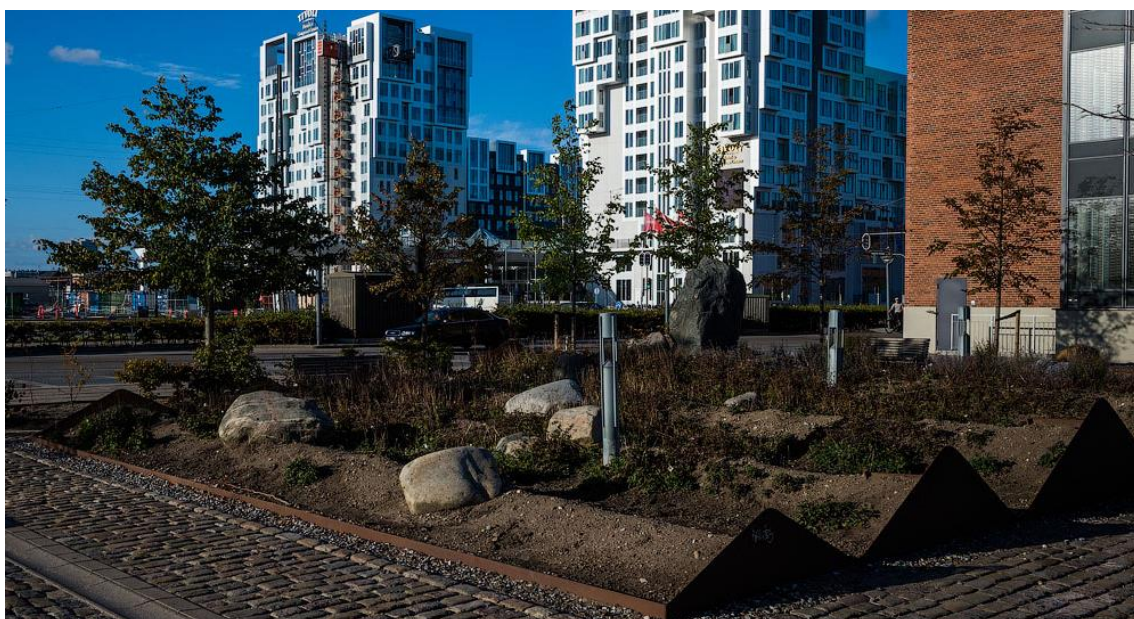
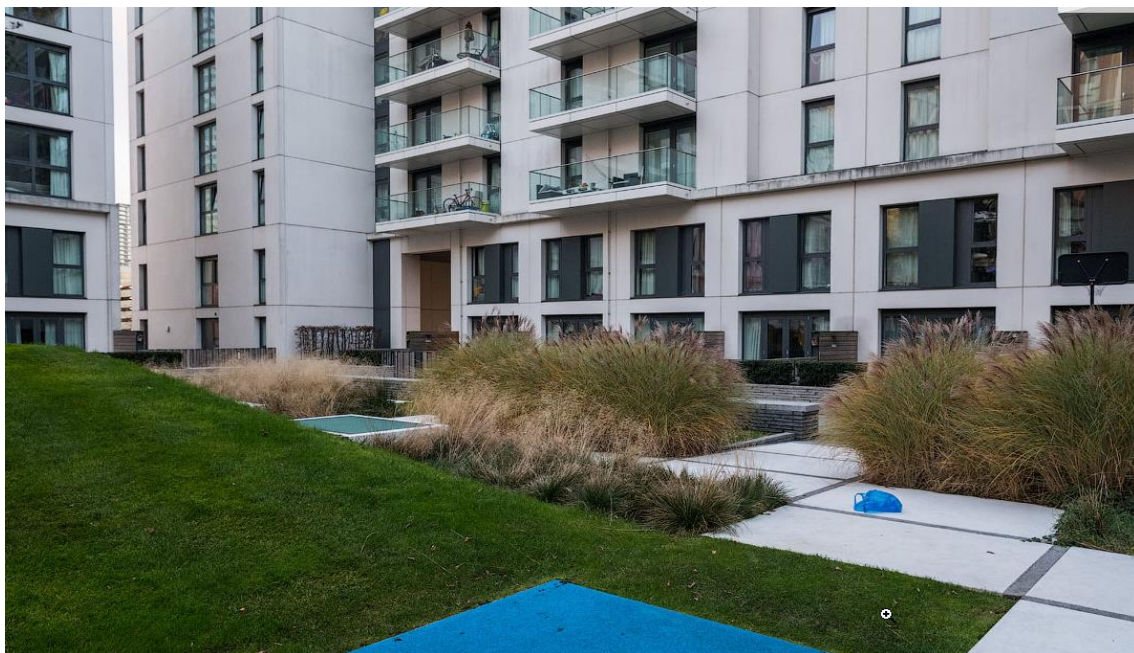


б) водопроводные трубы по возможности должны уходить сразу в ливневую канализацию:



4. Озеленение дворовой территории:

а) во дворе не должно быть ядовитых или жгучих растений. При озеленении может быть использован естественный рельеф пространства, а также следует сохранять имеющуюся растительность. Озеленение должно использоваться на дворовой территории максимально активно и включать в себя как травяную и кустарниковую растительность, так различные виды деревьев, а также различные декоративные озеленительные элементы из естественных материалов:





б) в местах активного контакта или в период роста газона он должен иметь укрепляющее покрытие:





в) растительность может быть внедрена в другие элементы благоустройства (например, в детские площадки):



г) озеленение может использоваться как зона познавательной активности для детей, например, дворовые грядки для детей:



5. Урны

Урны рекомендуется использовать нейтральных цветов:



6. Детская площадка

1. Принципы создания

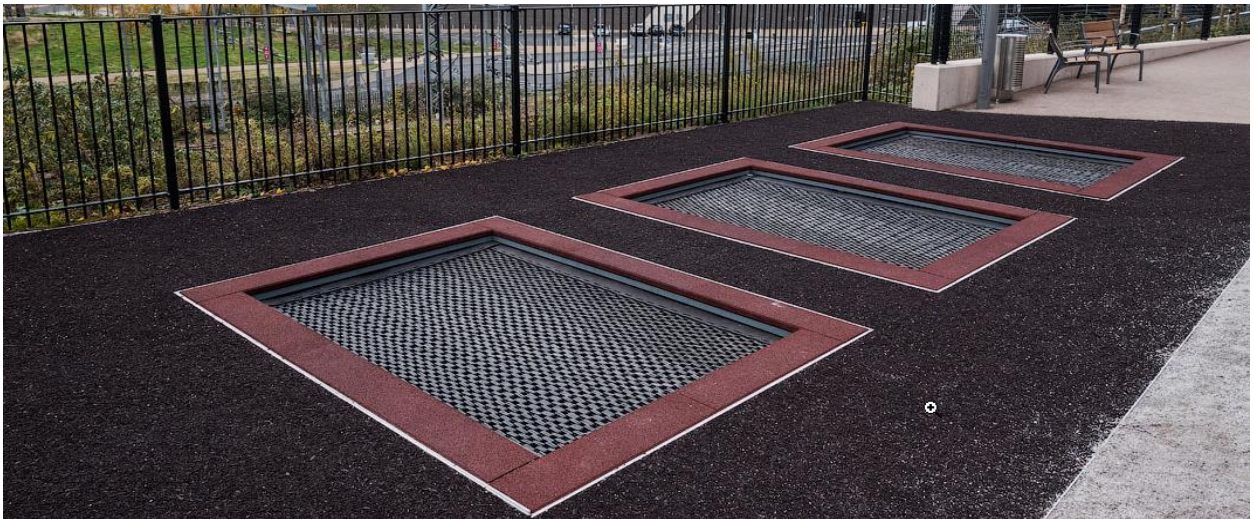
1. Недалеко от жилых домов можно размещать только небольшие детские площадки для тихих игр. Все крупные детские площадки, а также шумные виды активности необходимо размещать на удалении от жилых домов.
2. Детская площадка должна объединять детей разных возрастов, с разными физическими и интеллектуальными возможностями. Одной и той же площадкой должны иметь возможность пользоваться и дети без особенностей, и дети инвалиды.







Встроенные батуты





3. Основные функции детской площадки должны выполняться в примерно одинаковой мере:

- физическое развитие детей;
- обучающая функция;
- развлекающая функция.

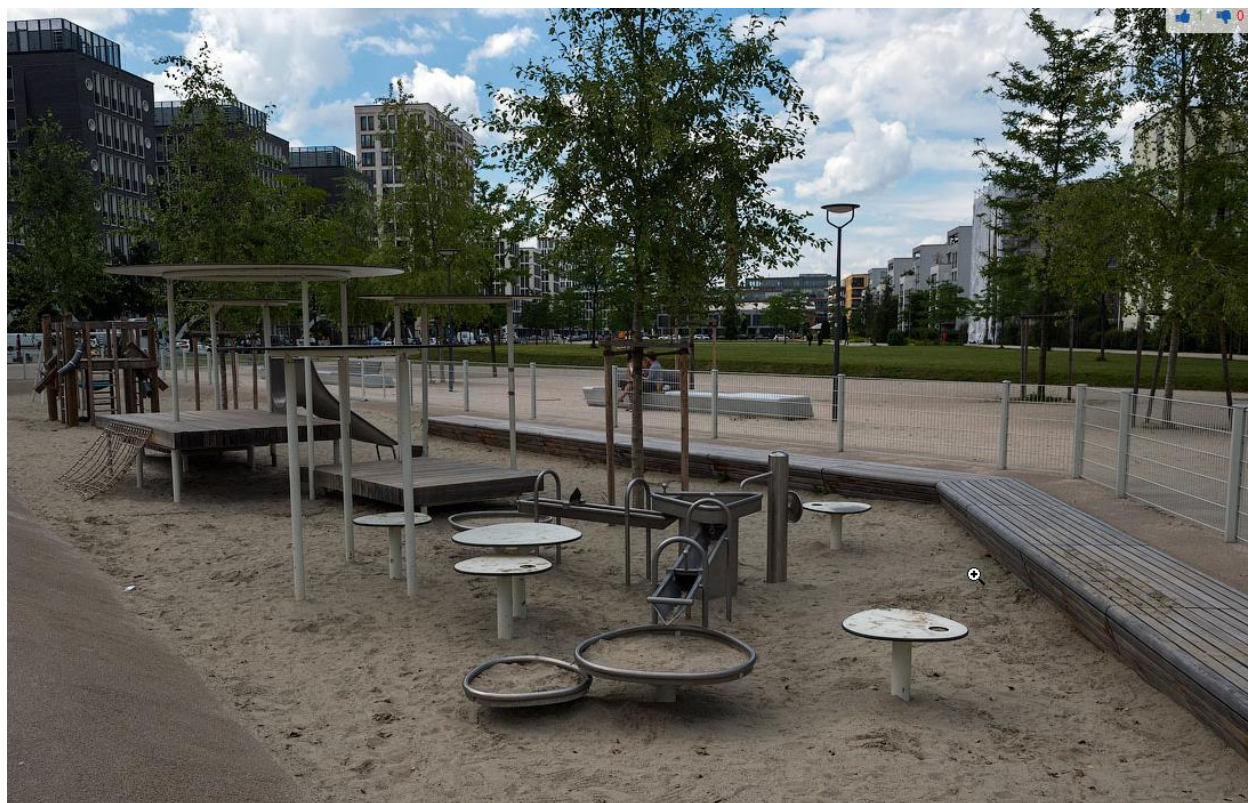
Перевес одной функции над другими негативно сказывается на детях, например, если площадка удовлетворяет только потребности в физическом развитии, то игра на такой площадке может вызывать перевозбуждение нервной системы и гиперактивность ребенка.



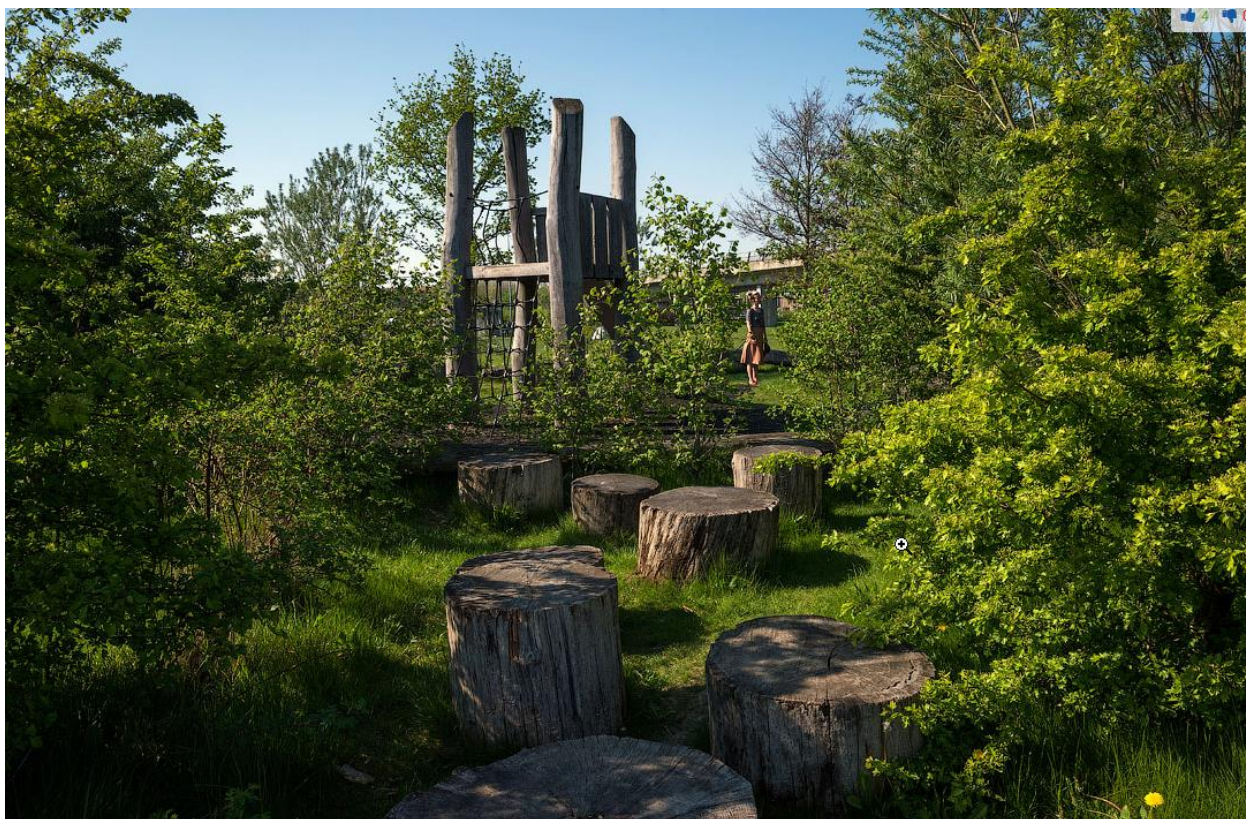




4. При этом детская площадка должна быть оборудована так, чтобы дети, использующие разные функции площадки, не мешали друг другу.



5. В больших городах детская площадка должна дополнительно давать возможность знакомиться с природой (травой, водой, деревом, песком).







6. Детские площадки должны быть естественных цветов и из натуральных материалов







7. В качестве покрытия лучше всего использовать рыхлый или композитный песок, синтетическую траву, мульчу из древесной коры или волокон, резиновую плитку, жидкую резину.





8. Детская площадка может обыгрывать особенности пейзажа (например, на перепаде высот проектируются очень интересные детские площадки).





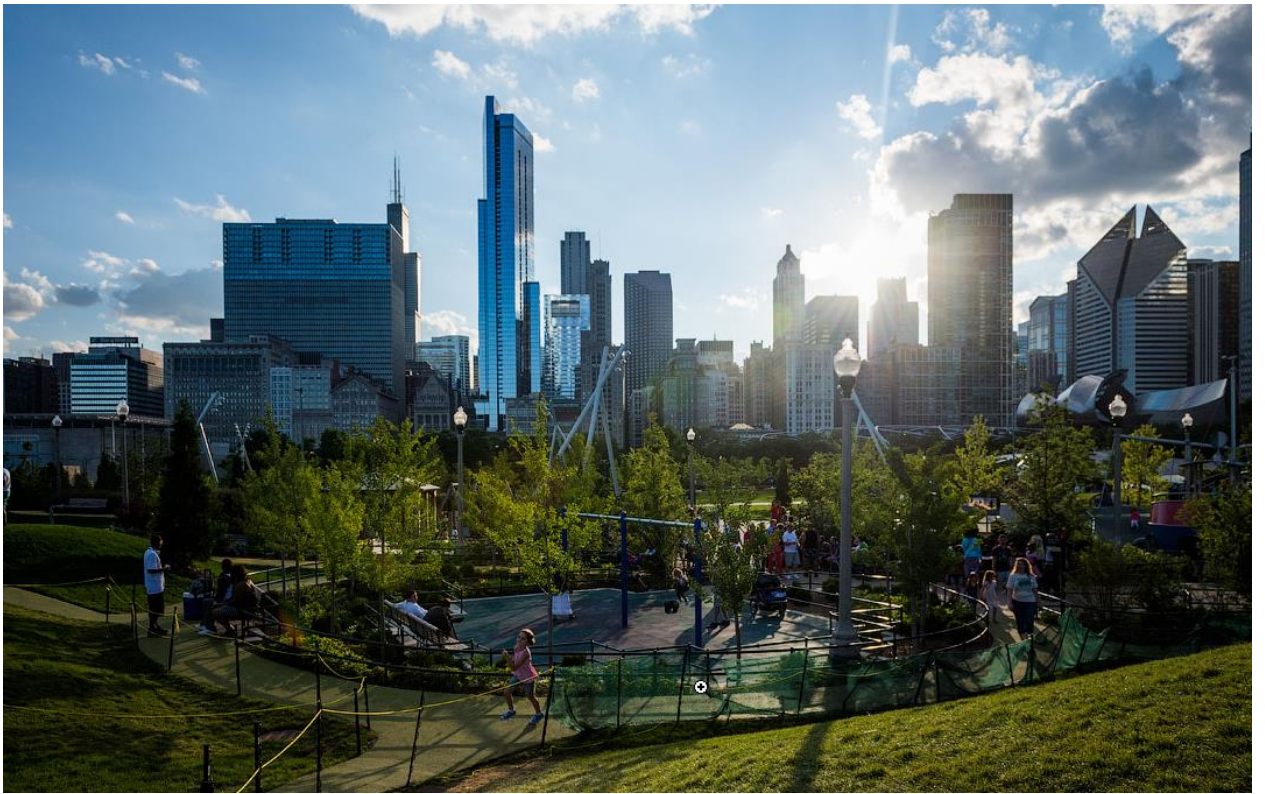




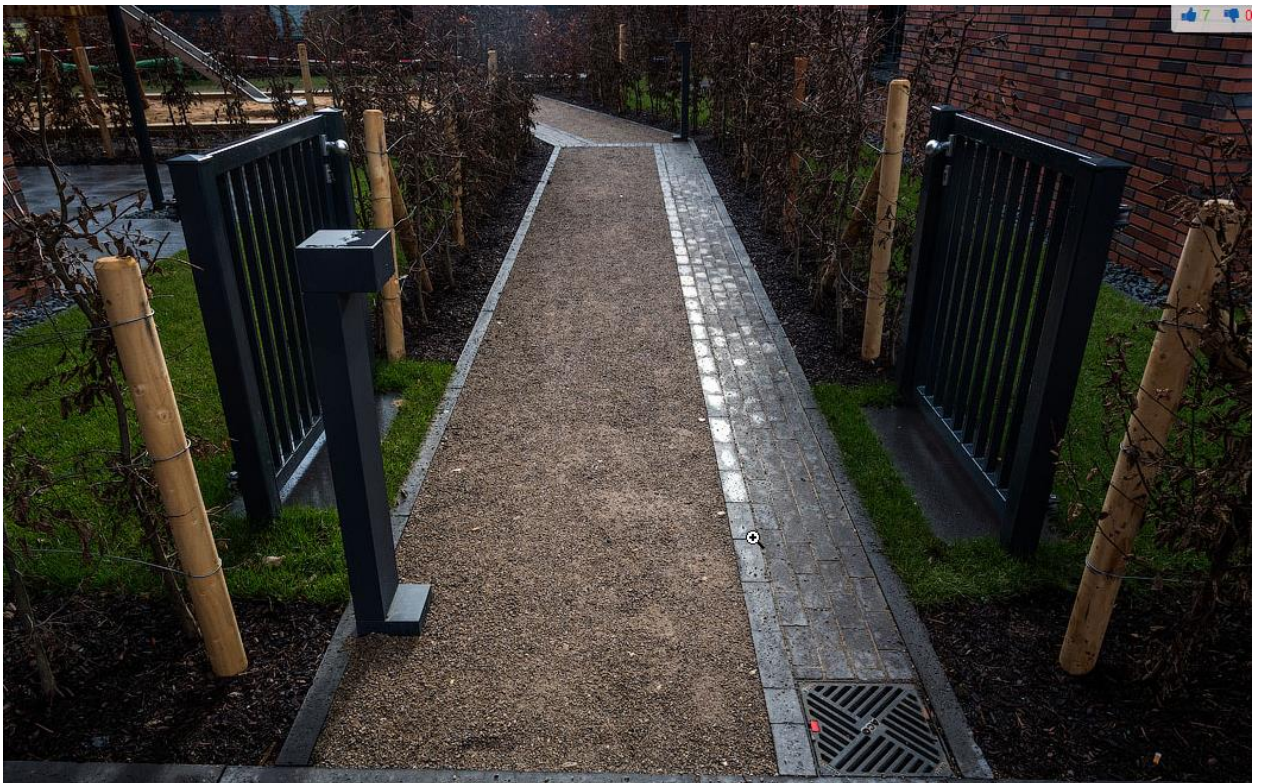


9. Расположение детской площадки должно быть безопасным (вокруг не должно быть интенсивного движения пешеходов и транспорта) и легкодоступным (должны быть предусмотрены возможности разместить детские и инвалидные коляски, а также добраться до площадки с такими колясками).





Возможность закрыть калитку



10. Должна быть просчитана нагрузка на детскую площадку – какое примерно количество людей будет ее посещать.

11. Рядом с детской площадкой должны располагаться лавки, по возможности, источник воды. Желательно предусмотреть на детской площадке также теньевые зоны для нахождения родителей и игры детей в жаркие дни.





12. Дренаж детской площадки должен быть тщательно продуман, он должен хорошо обеспечивать сток воды.



II. Примеры лучших проектов

Керрамбин, Западная Австралия, Площадка «Delamore»







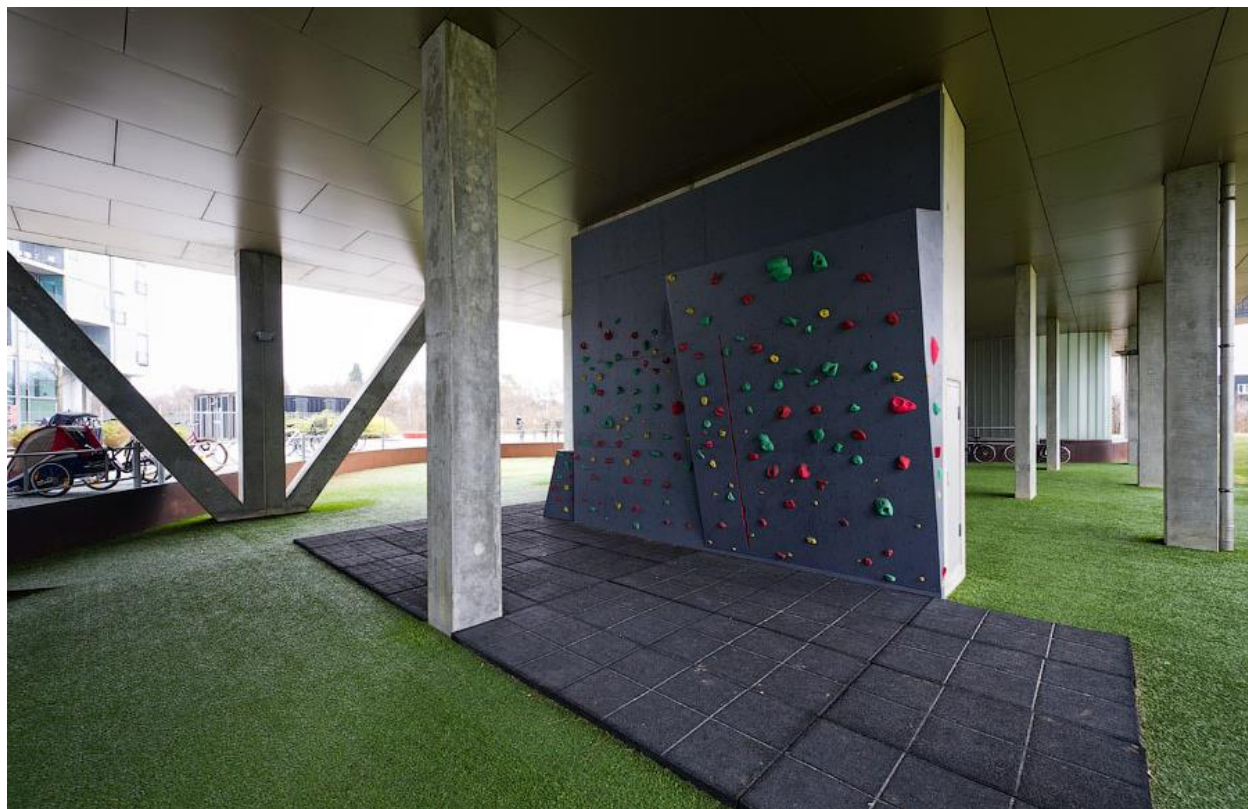
Керрамбин, Западная Австралия, Площадка «Иллука»







Копенгаген, Дания, детская площадка под жилым домом



7. Парковочные площадки

а) парковочные площадки должны быть максимально вынесены из дворового пространства, например, располагаться с задней части домов или в междомовом пространстве, не являющимся двором:



б) при невозможности вынести парковочные площадки из дворового пространства полностью они должны быть четко отделены от территории отдыха людей, а также оформлены в едином дизайне двора:



в) парковочные площадки желательно дополнительно отделять от дворового пространства широкой полосой зеленых насаждений и располагать на укрепленном газоне для поддержания чистоты дворового пространства:





8. Контейнерная и мусорная площадка:

а) контейнерная и мусорная площадки должны иметь ограждение, а также густое декоративное озеленение, что обеспечивает ее эстетичный вид и препятствует разносу мусора:





б) мусорная площадка должна иметь закрытое с четырех сторон ограждение:





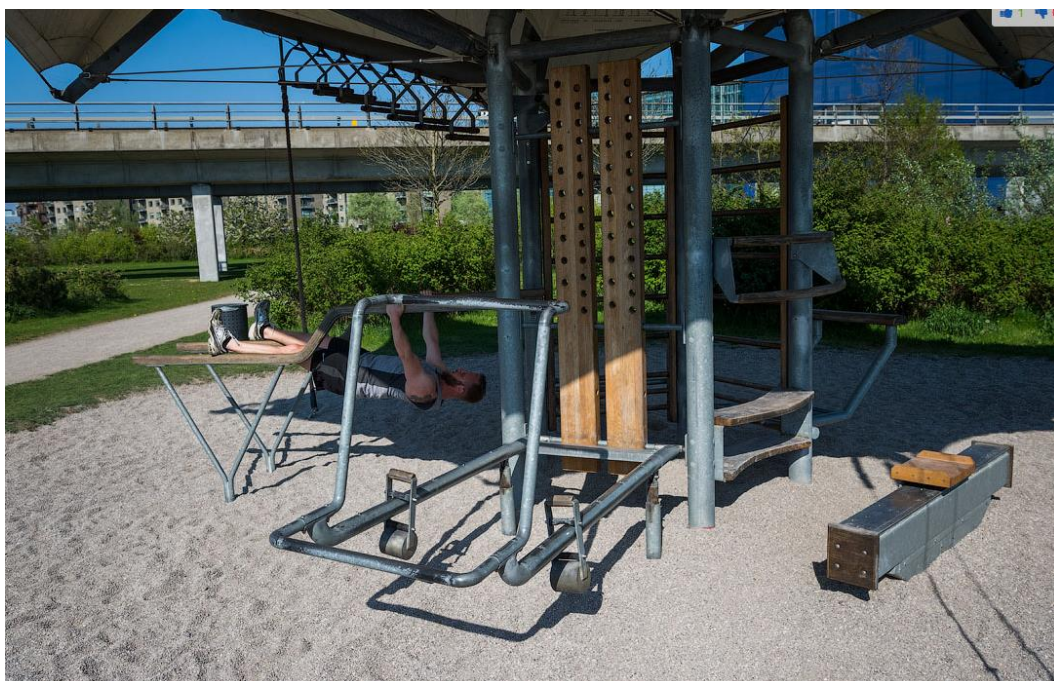
9. Площадка для выгула собак

Площадка для выгула собак должна размещаться на некотором удалении от жилых домов, но не более нескольких минут пешком. Площадка должна быть огорожена хорошо визуальной проницаемой оградой и иметь надежно запирающиеся ворота. Площадка должна на своей территории иметь скамейки для владельцев, урны, а также должна быть обозначена визуально.

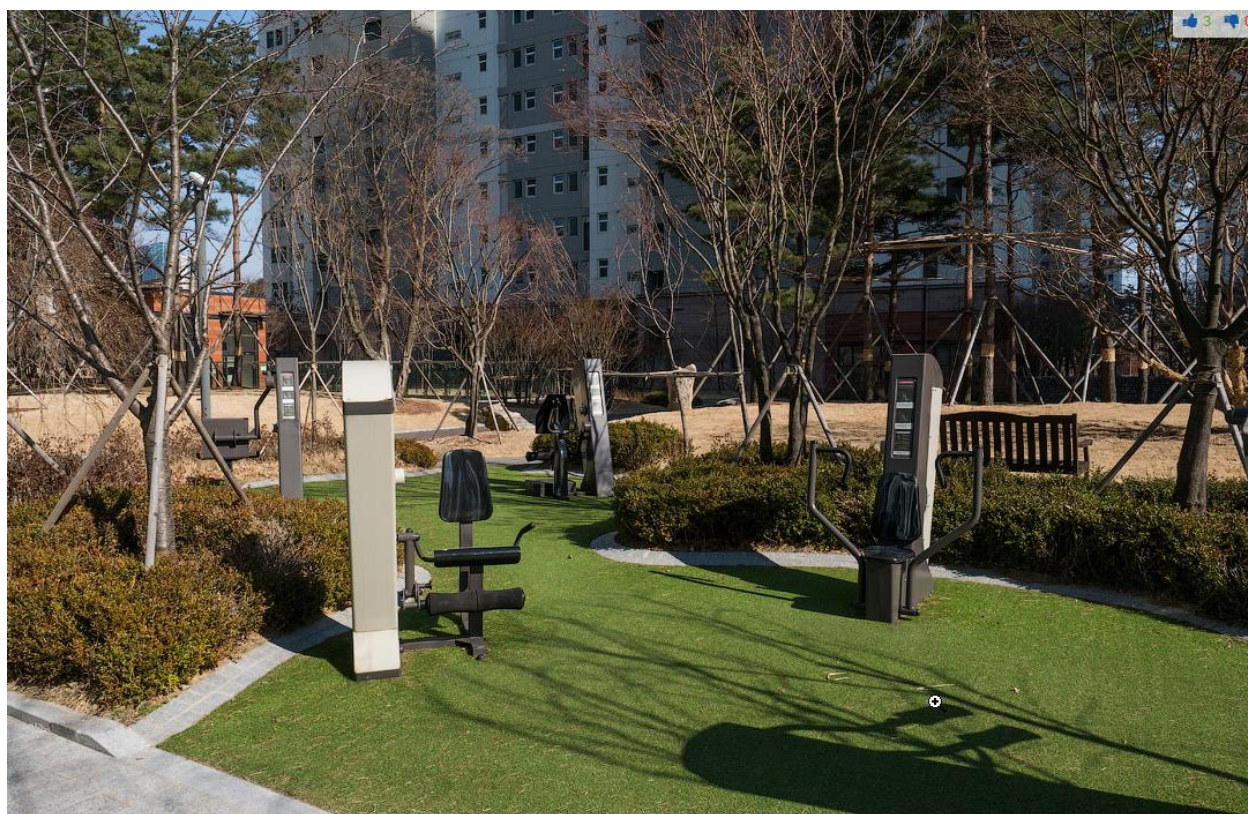


10. Спортивная площадка

а) спортивная площадка на дворовой территории может быть представлена единым комплексом, то есть иметь несколько компактно расположенных наиболее востребованных тренажеров, а также простых спортивных снарядов (канат, качели для взрослых). Поверхности тренажеров, имеющих контакт с телом, лучше всегда отделывать деревом или пластиком. Спортивная площадка должна иметь теневую зону или навес:



б) если спортивные тренажеры не являются единым комплексом, предпочтительно их расположение на удалении друг от друга:



11. Ограждения:

а) ограждения (не являющиеся элементами озеленения) на дворовой территории должны использоваться максимально ограниченно, только для зонирования пространства. Предпочтение должно отдавать низким и хорошо визуально проницаемым ограждениям:

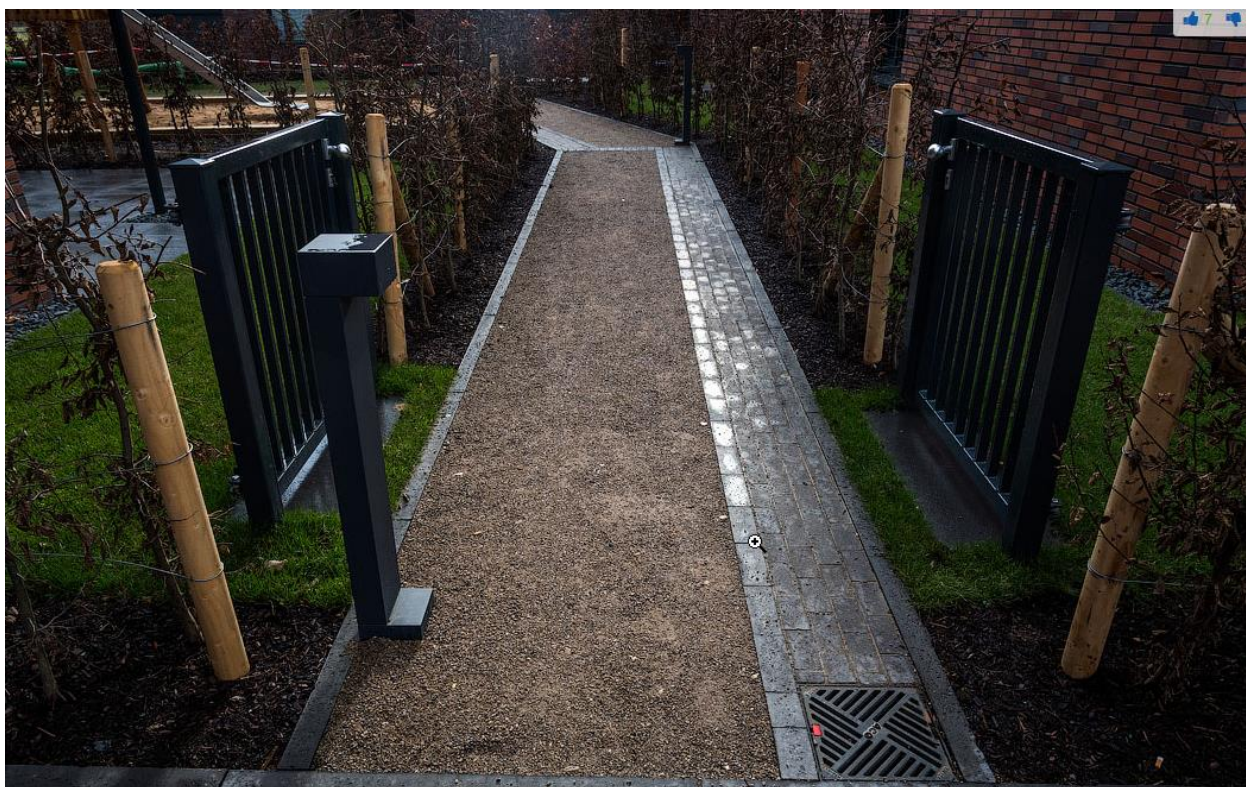


б) в качестве отсекающего ограждения необходимо отдавать предпочтение естественным объектам или озеленяющим элементам:

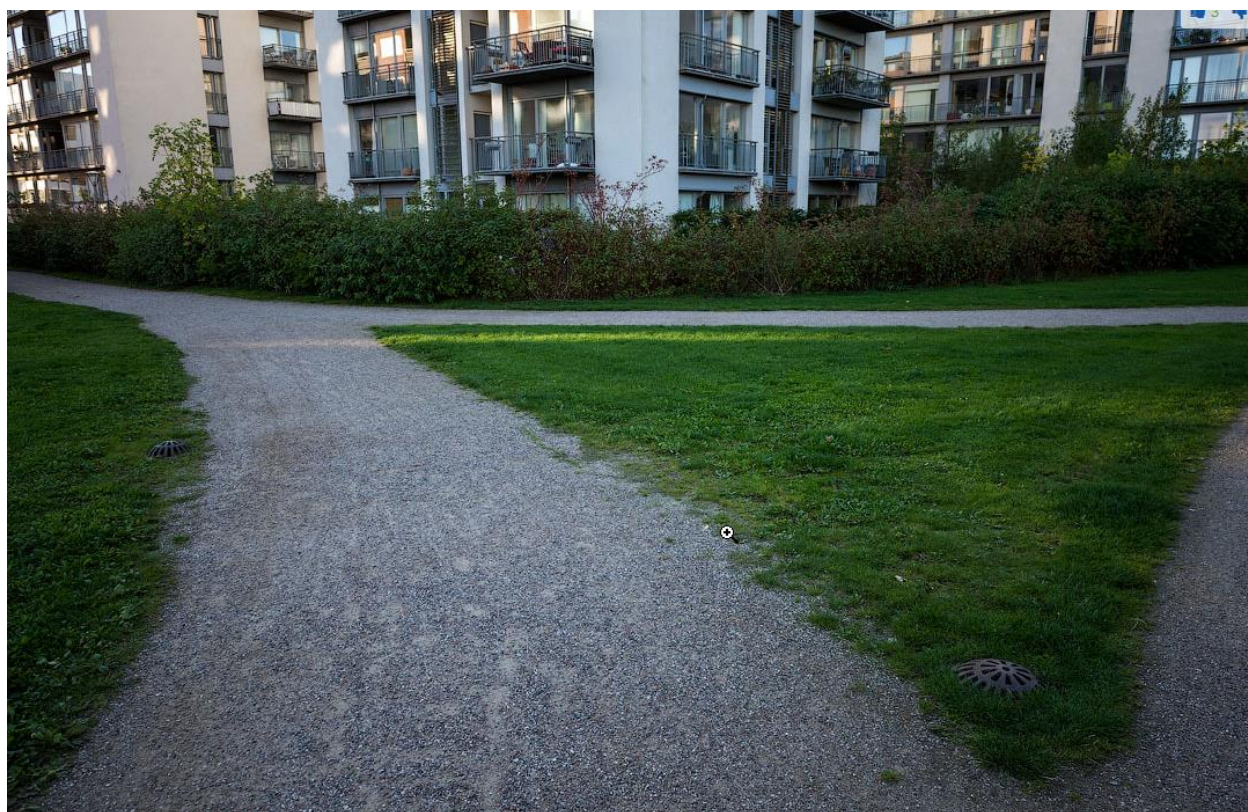


12. Тротуар

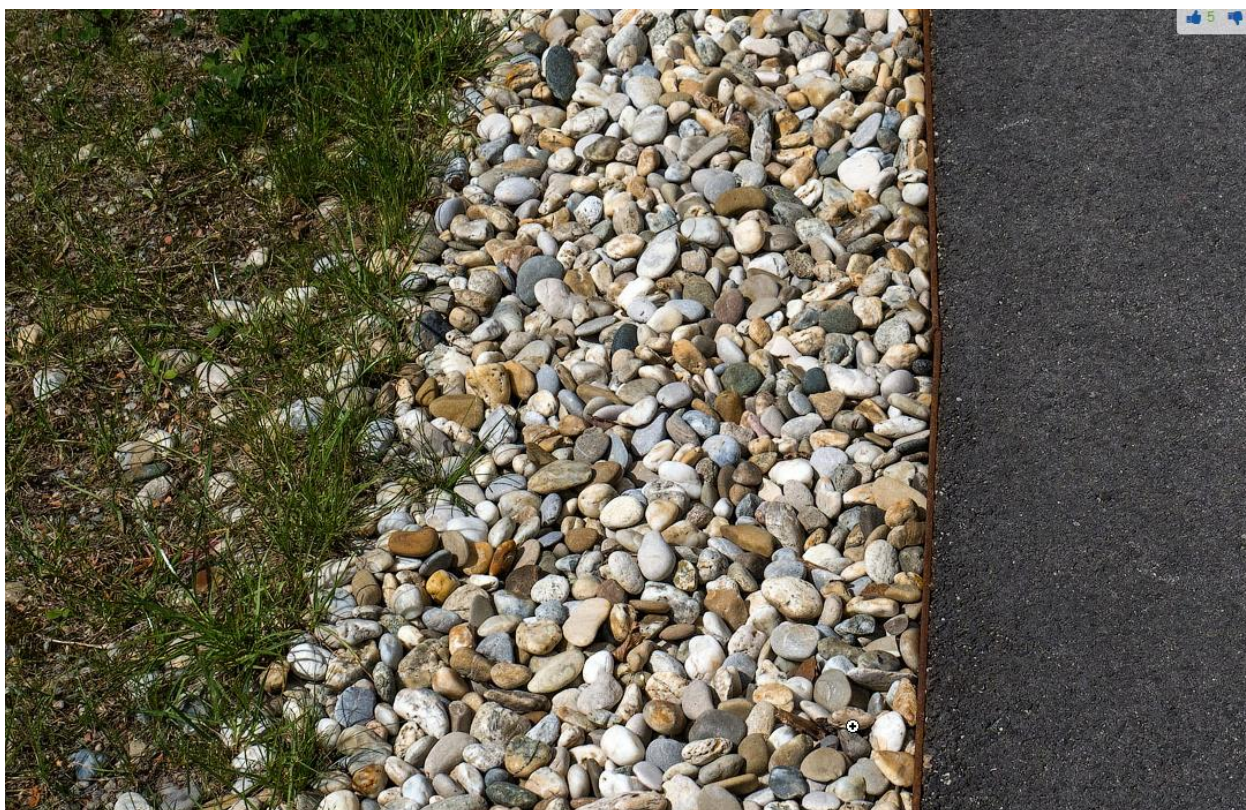
а) тротуары на дворовой территории не должны иметь высоких бордюров:



б) при прокладке тротуаров и дорожек во дворе рекомендуется избегать резких углов, используя плавные линии:



б) тротуар всегда должен располагаться выше уровня газона:



в) тротуары с непитывающим покрытием должны иметь сток для воды:

